

UN NUEVO DÓRIDO (MOLLUSCA: NUDIBRANCHIATA) DE LA ISLA ISABEL, NAYARIT, MEXICO.

Jesús ORTEA*
Eva María LLERA*

SUMMARY

A new doridacea (Mollusca: Nudibranchiata) from Isabel Island, Nayarit, México.

Peltodoris nayarita is a new species of the Isabel Island, Nayarit, Mexico, characterized by a yellow notum with brown spots, unipinnate brown gills, brown rhinophores, foot bilabiate and notched, and not bulky prostate.

Palabras clave: *Anisodoris nayarita* n. sp.: Nudibranchios. Taxonomía.

Key words: *Anisodoris nayarita* n. sp.: Nudibranchs. Taxonomy.

INTRODUCCION

Entre el material recolectado en la isla Isabel durante una campaña realizada en abril de 1980 con motivo de un cursillo de malacología que impartimos en la Universidad de Nayarit, había algunas especies de Nudibranchios, aparentemente no descritas. Una de dichas especies nuevas la describimos aquí.

Fam. Discodorididae BERGH, 1891

Gen. *Peltodoris* BERGH, 1880

Caracteres distintivos:

Pie surcado y hendido anteriormente. Palpos digitiformes. Sin armadura labial. Dientes radulares ganchudos y unicuspidados. Próstata diferenciada. Pene inerme.

Observaciones:

El género *Anisodoris* BERGH (1898; P. 508), es a nuestro entender sinónimo ya que los caracteres que se utilizan para separarlo de *Peltodoris*: manto no coriáceo o la existencia en algunas especies de una glándula vestibular, son caracteres que creemos permiten la separación de especies y no una división a nivel de género cuyo resultado es la creación de géneros estrictos y la tendencia obligada a crear nuevos géneros cada vez que una especie presenta

algún caracter discordante con el patrón original. Por ejemplo: *Peltodoris punctifera* (ABRAHAM, 1877) de las islas Canarias es por el conjunto de sus caracteres un *Peltodoris*, a pesar de no presentar un manto coriáceo. (ORTEA y BACALLADO, en prensa).

El género *Montereina* MAC FARLAND (1905: p. 38) es también un sinónimo de *Peltodoris*. Su sinonimia con *Anisodoris* ha sido establecida por el propio MAC FARLAND (1966: p. 188).

Peltodoris nayarita n.sp.

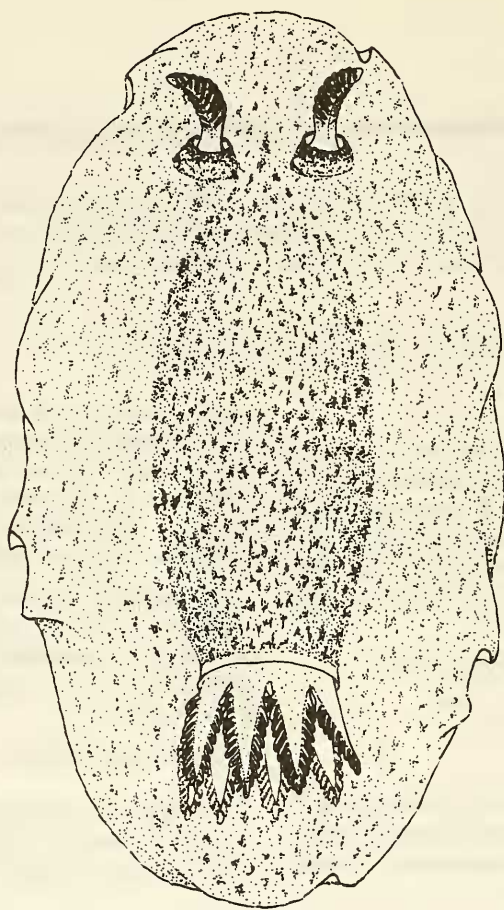
Material: isla Isabel Nayarit, México (21° 52' N, 105° 54' W), 25 de abril 1980, zona de marcas un ejemplar (holotipo) y puesta.

Morfología externa: (fig. 1).

El único ejemplar recolectado no pudo ser examinado in vivo, aunque fue fotografiado nada más morir. Midió 14 mm. de largo por 7 mm. de ancho. Manto de color amarillo oro, con manchitas pardas esparcidas por toda su superficie. En la zona media hay una mayor concentración de manchas pardas, lo que unido a la coloración de las vísceras da a esa zona una tonalidad castaño.

Superficie del manto cubierta por numerosos

(*) Centro de Investigaciones Acuáticas de Asturias. Gil de Jaz. 10. 4.º. Oviedo.



—
2 mm

Fig. 1.- *Anisodoris nayarita* n. sp., vista dorsal del animal moribundo.
Anisodoris nayarita n. sp., dorsal view of dying animal.

y pequeños tubérculos cónicos espiculosos (9 por mm. lineal).

Abertura rinofórica elevada, manchada de pardo. Rinóforos castaño oscuro.

Abertura branquial también elevada, con 8 horas unipinnadas de raquis muy ancho, amarillento, y laminillas castaño oscuro.

Pie amarillo, surcado y hendido anteriormente; mucho más corto que el manto en el animal fijado.

ANATOMIA

Cutícula labial sin armazón.

Rádula (fig. 2) formada por dientes ganchudos simples de fórmula $51 \times 50-0-50$. Los 7 primeros dientes son muy pequeños y de forma muy igual, luego van aumentando progresiva-

mente de tamaño hasta el número 48, el 49 y 50 son más pequeños y el último es una cuña simple y gruesa.

El resto del aparato digestivo está representado en la fig. 3. La fijación del material en alcohol de caña no permitió una buena observación de los órganos internos.

El aparato genital (fig. 4) es de tipo seriado, con el espermatocisto y la bolsa copulatrix esféricos. Todos los conductos genitales son muy cortos. Hay una porción prostática del conducto deferente bien diferenciada. El pene es inerme.

BIOLOGIA

La puesta es una cinta de color naranja de 3 mm. de alto arrollada en espiral de tres vueltas.

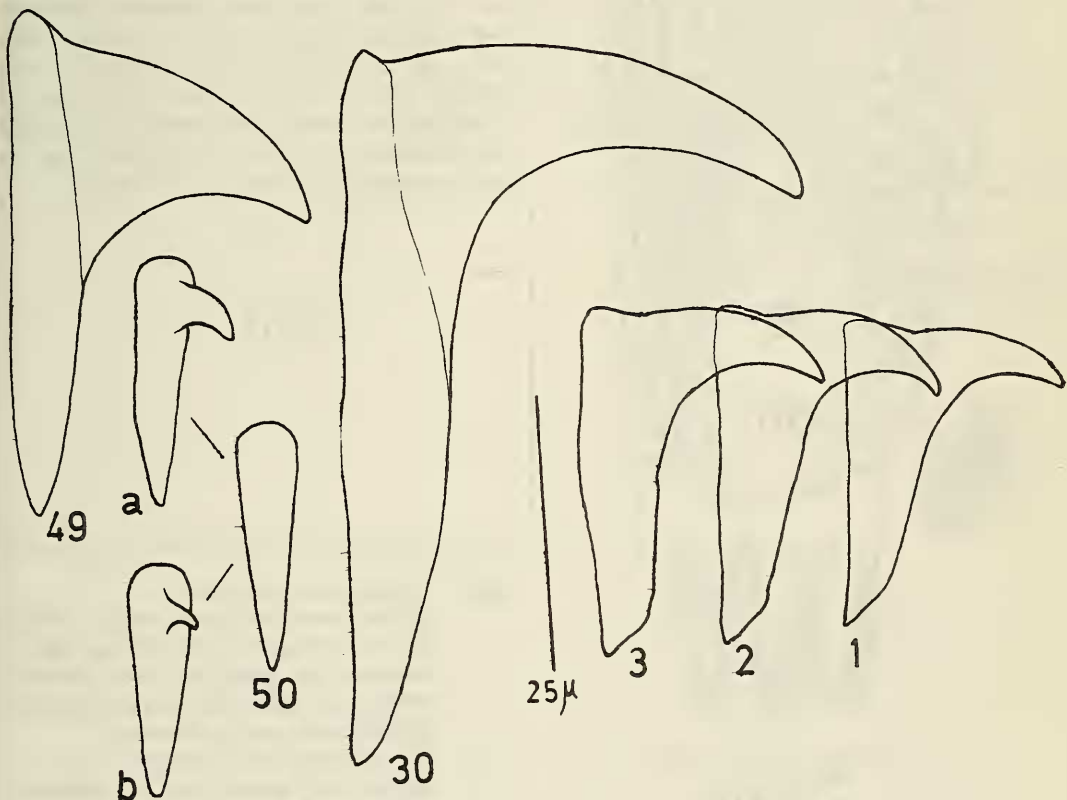
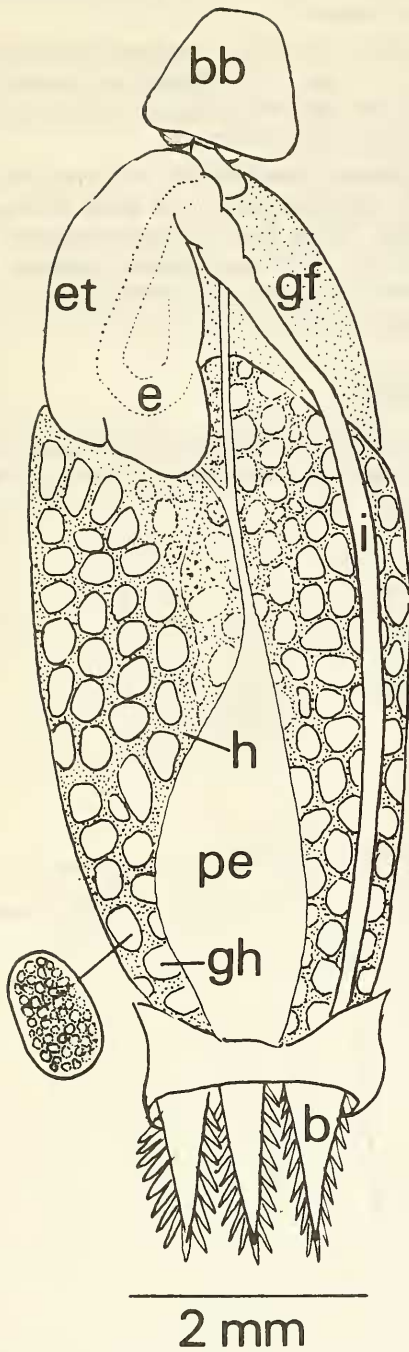


Fig. 2.- Una semihilera de la rádula; a, b: distintos aspectos del diente más externo.
One-half row of radula; a, b: several aspects of external tooth.



DEPOSITO

Holotipo en las colecciones del Museo Nacional de Historia Natural de París.

ORIGEN DEL NOMBRE

La especie la denominamos *A. nayarita* en honor del Estado de Nayarit, México, en donde se encuentra la isla Isabel.

DISCUSSION

Por el conjunto de sus caracteres nuestra especie puede ser encuadrada en el género *Peltodoris* BERGH, 1884, a pesar de que sus branquias son unipinnadas y que presenta una porción prostática dilatada en el conducto deferente en lugar de una próstata masiva.

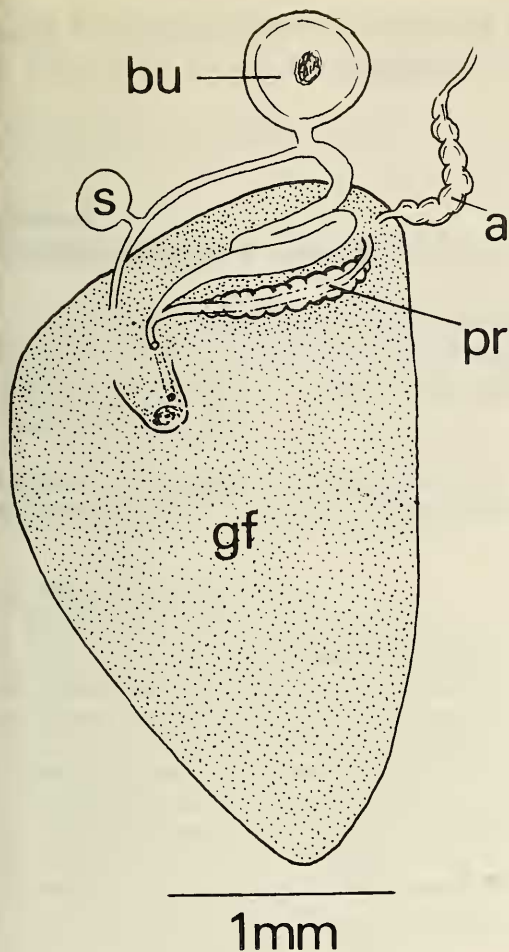
Una única especie puede ser atribuida a este género en el Pacífico Nordeste, *P. nobilis* (MAC FARLAND, 1905). Nuestra especie se diferencia de *P. nobilis* por tener branquias unipinnadas y de color castaño por sus rinóforos castaños y por la rádula con el doble de hileras en *P. nayarita* para animales de igual talla. Como en *P. nobilis* los dientes más internos de la rádula son pequeños y están más separados que el resto (ver MARCUS, 1961: p. 18, lam. 3).

Fig. 3.- Visceras en posición.

b: branquias, **bb:** bulbo bucal, **e:** esófago, **et:** estómago, **h:** hepatopáncreas, **i:** intestino, **gf:** glándulas de la parte femenina del aparato genital, **gh:** glándula hermafrodita, **pe:** pericardio.

General features of visceral mass.

b: gills, **bb:** buccal bulb, **e:** oesofagus, **et:** stomach, **h:** midgut gland, **i:** intestine, **gf:** female glands, **gh:** hermaphroditic gland, **pe:** pericardium.



BIBLIOGRAFIA

- BERG, R. 1880 b.- *Malac. Unters Semper Seet.* 2,4 (1) Suppl. (1): 1-78 Lam. A-F.
- BERGH, R. 1880 a.- "Über die Gattung *Peltodoris*. *Mitth. Zool. Sta. Neapel* 2 (2): 222-232, pl. 11.
- BERGH, R. 1898.- "Die Opisthobranchier der Sammlung" *Plate. Zool. Jahrb. Suppl.* 4: 481-582, pls. 28-33.
- MAC FARLAND, F.M. 1905.- "A preliminary account of the Dorididae of Monterey Bay, California". *Proc. Biol. Soc. Washington* 18: 35-54.
- MAC FARLAND, F.M. 1966.- "Studies of Opisthobranchiate mollusks of the Pacific coast of North America". *Mem. California Acad. Sci.* 6: XVI + 564 pp., 72 Lam.
- MARCUS, E. 1961.- "Opisthobranch mollusks from California" *VELIGER* 3 (Suppl. 1) p. 1-85, pls. 1-10.
- ORTEA, J. y BACALLADO, J.J. (en prensa).- "Les Dorididae décrits des Canaries par Alcide d'Orbigny" *Bull. Mus. nat. Hist. Nat.*, Paris.

Fig. 4.- Aparato genital

a: ampolla, bu: bolsa copulatrix, gf: glándulas de la parte femenina, pr: próstata, s: receptáculo seminal.

Reproductive system.

a: ampulla, bu: bursa copulatrix, gf: female glands, pr: prostate, s: spermatocyst.

